

Fig. 5 : Récondité moyenne de *P. oleae* sur *Olea europaea* suivant l'orientation en 1985.

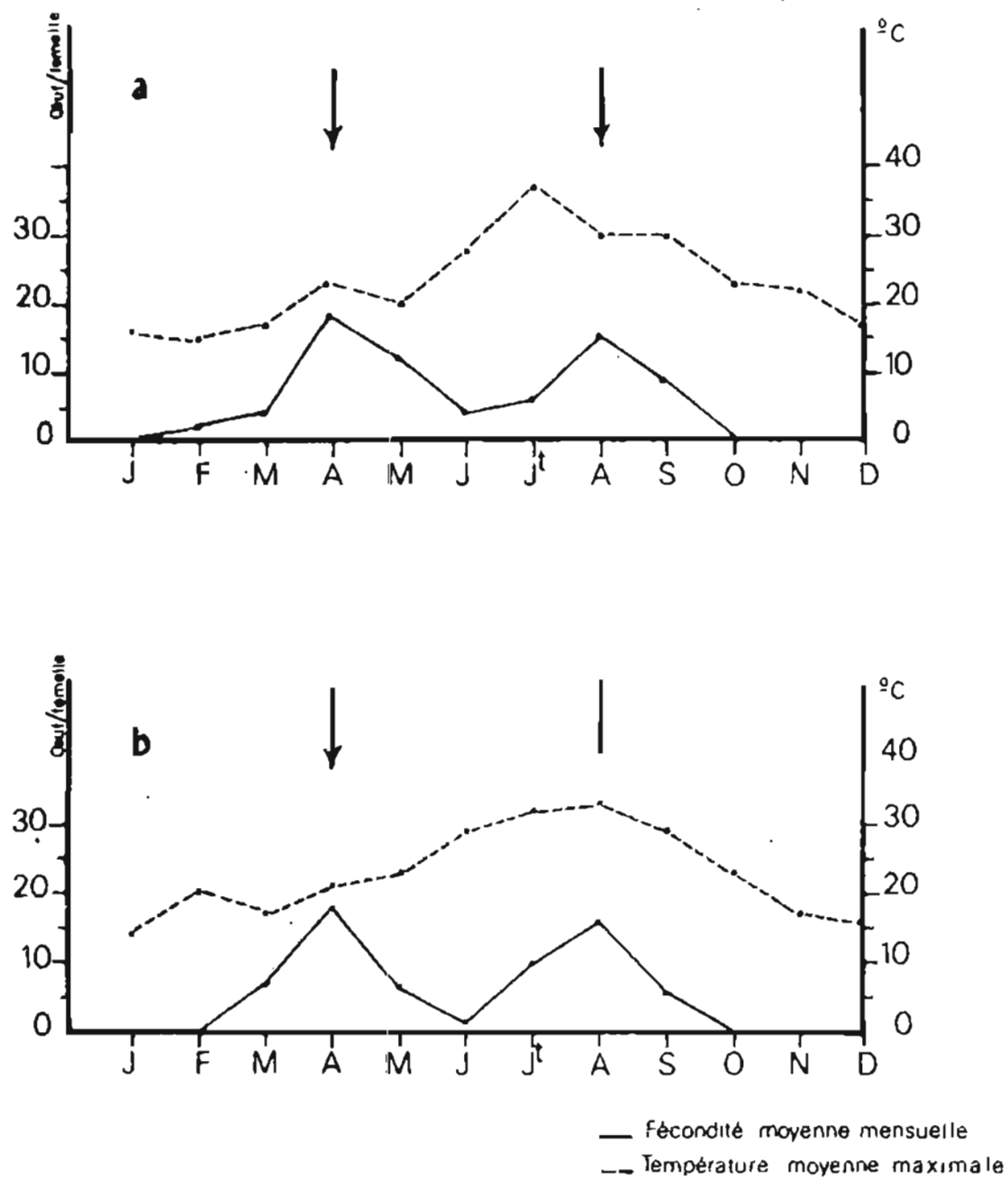


Fig. 6 : Fécondité moyenne mensuelle de *P. oleae* suivant les saisons.

a - 1984

b - 1985

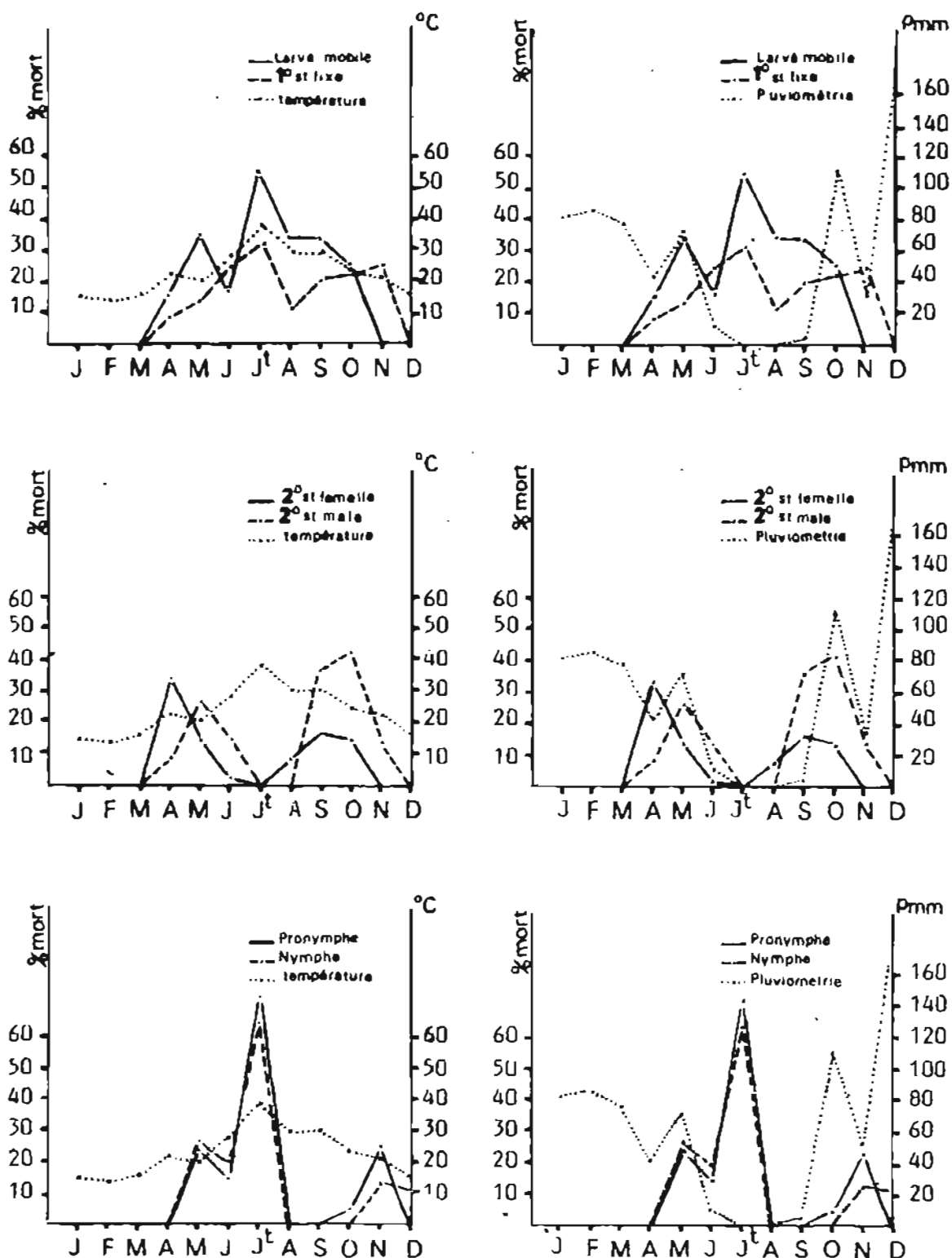


Fig. 7 : Mortalité comparée des différents stades de développement de *P. oleae* en fonction de la température et de la pluviométrie.

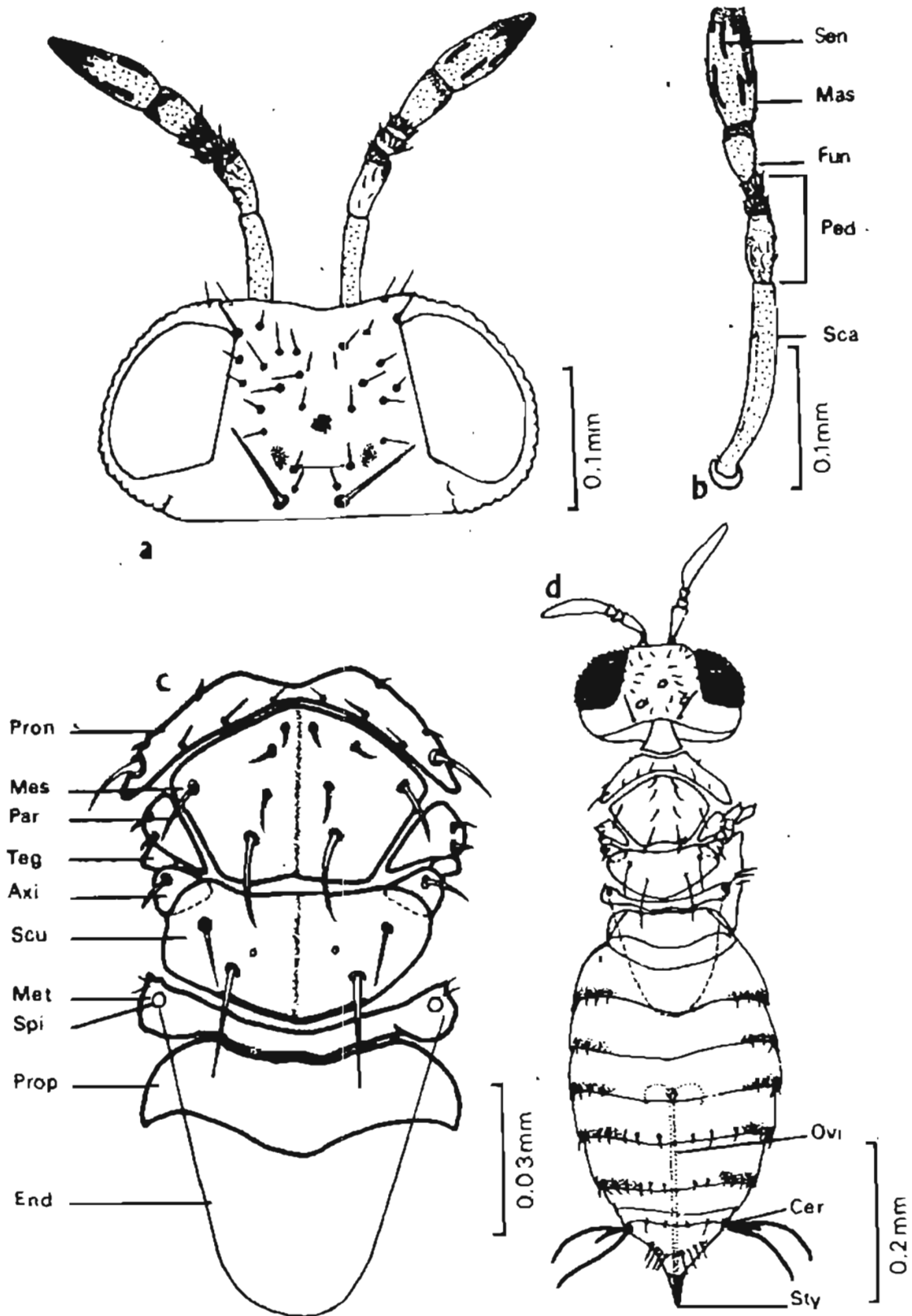


Fig. ♂ : Caractéristiques morphologiques d'*Aphytis maculicornis* M., parasite externe de *P. oleae*.

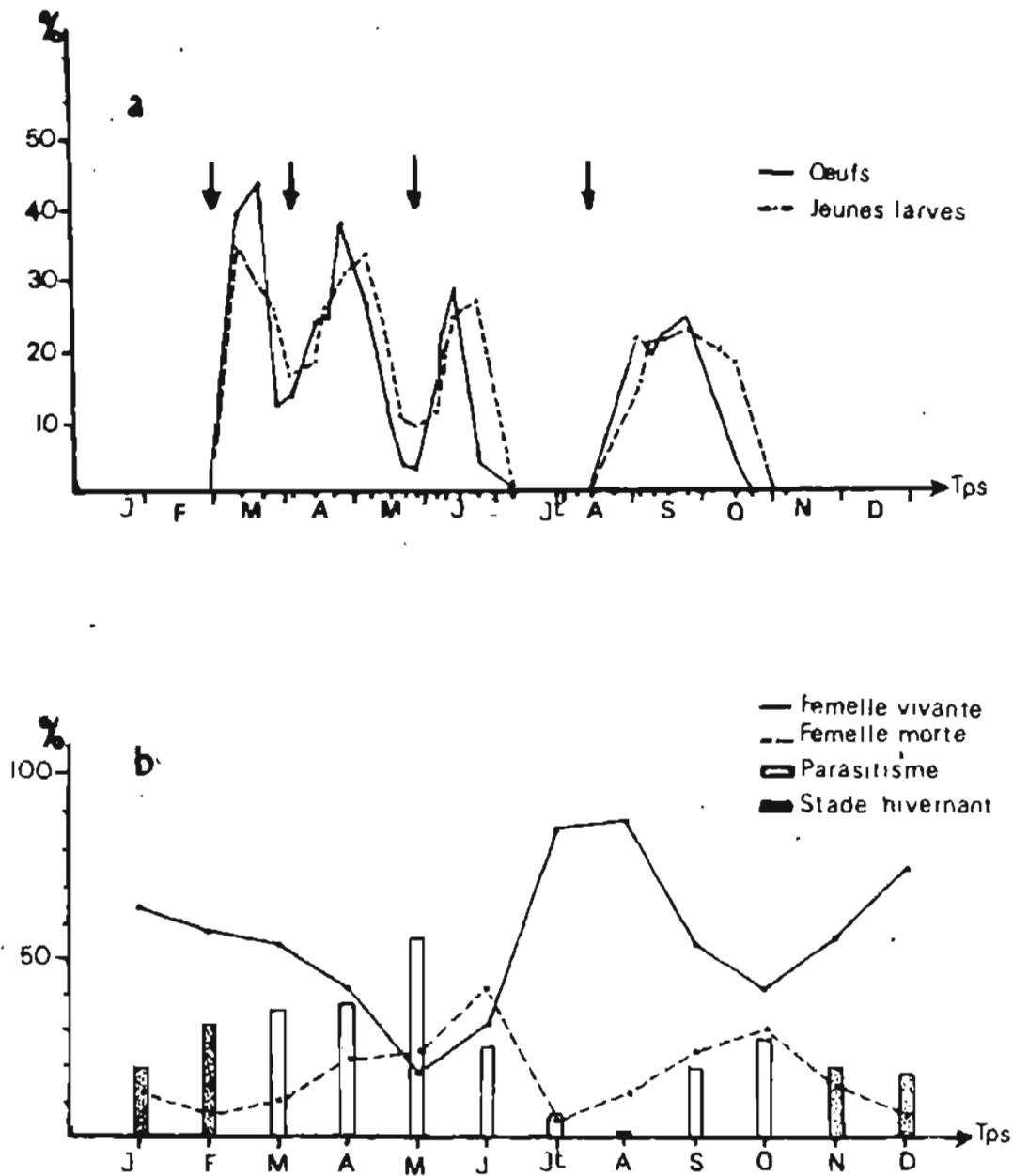


Fig. 9 a : Evolution d'*A. maculicornis*, établie d'après les variations de l'importance exprimée en pourcentage, des œufs et des jeunes larves dans la population du parasite en 1984.

b : Variation du taux de parasitisme et évolution des femelles vivantes et mortes exprimée en pourcentage durant l'année 1984.

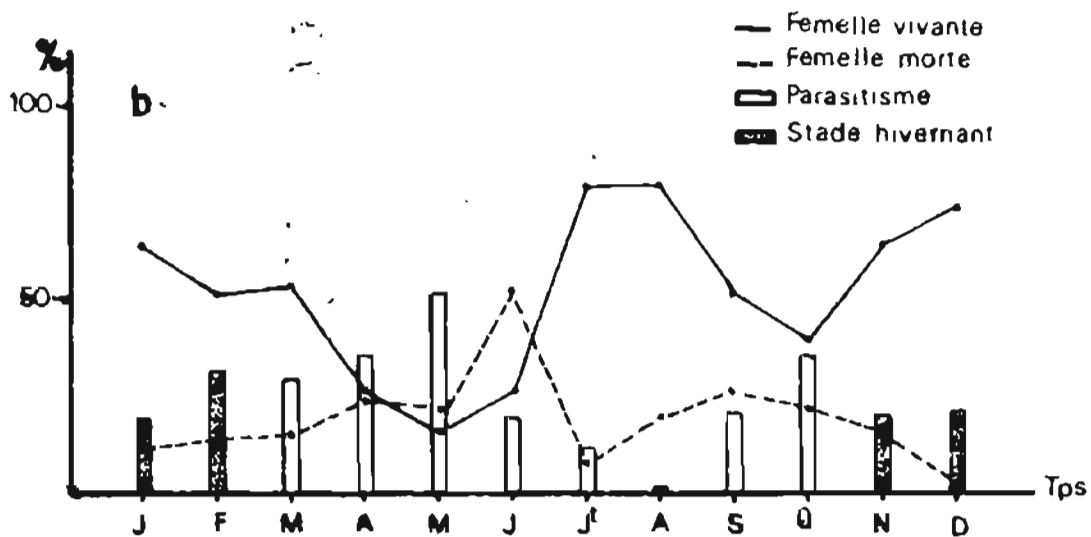
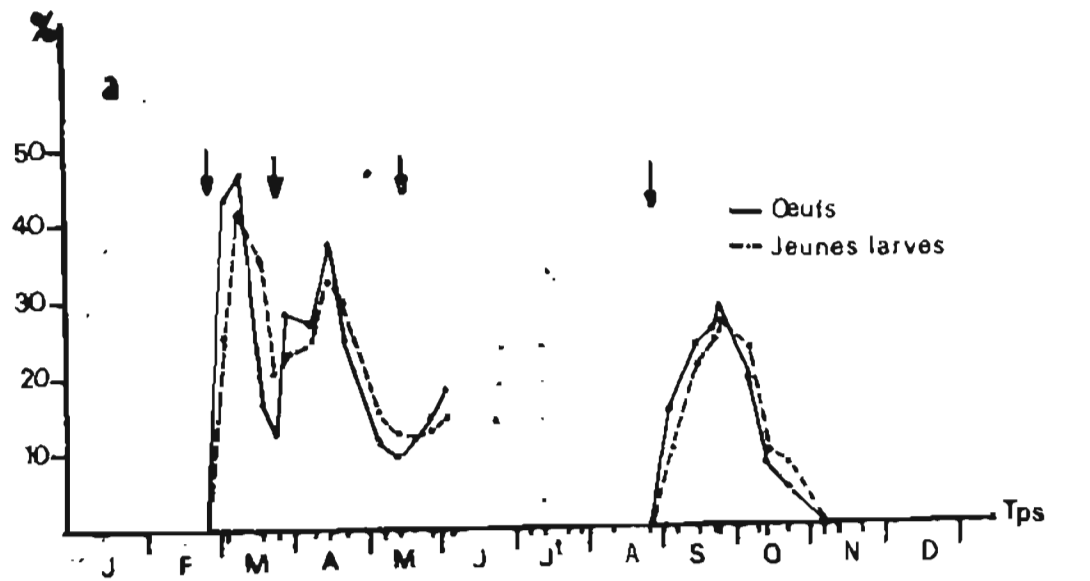


Fig. 10 a : Evolution d'*A. maculicornis*, établie d'après les variations de l'importance exprimée en pourcentage, des œufs et des jeunes larves dans la population du parasite en 1985.

b : Variation du taux de parasitisme et évolution des femelles vivantes et mortes exprimée en pourcentage durant l'année 1985.