

Au sujet de *Bruchidius algiricus* All.
et
***Bruchidius incarnatus* Boh.**
(Col. Bruchidæ)

Cette note a pour objet de préciser certains détails concernant synonymie, description, habitat, hôtes de ces Bruchidés.

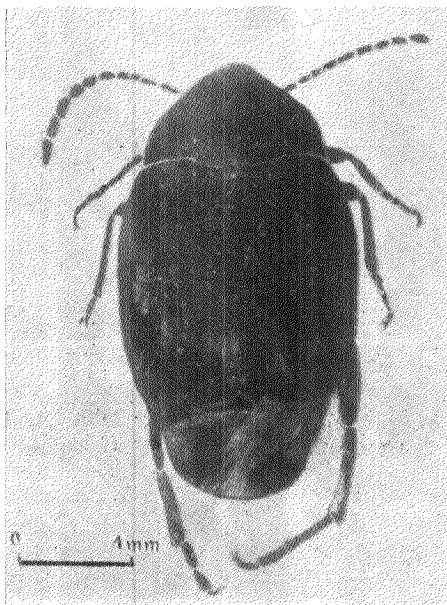


Fig. 1. — Imago de *B. algiricus* ALL. (femelle).

En fait, en synonymie du vocable type : *algiricus* ALL., désignant l'insecte, on ne peut considérer qu'une seule espèce comme valable : *incarnatus* KRAATZ. 1869 (*nec* BOH. 1833) (2).

Bruchidius algiricus ALL., insecte mal connu (Fig. 1) sans être abondant, n'est pas particulièrement rare dans certaines localités d'Algérie.

Afin de préciser et compléter la diagnose originale (3) nous reprendrons ici la description de l'insecte accompagnée de celle de l'armure génitale mâle.

Le corps ovale (L = 3,5 mm, l = 2 mm), sub déprimé dorsalement, noir, est couvert d'une abondante tomentosité soyeuse gris argenté.

La tête (Fig. 2) à fine pubescence latérale blanche, yeux très pileux et saillants, est ponctuée, principalement dans la région occipitale.

(1) In PIC [8 p. 28].

(2) In « Bull. Entom. Z. XIII, 1869, p. 333. »

(3) In « A. Soc. Entom. Belg. T. XXVII, 1833, p. 9-10. »



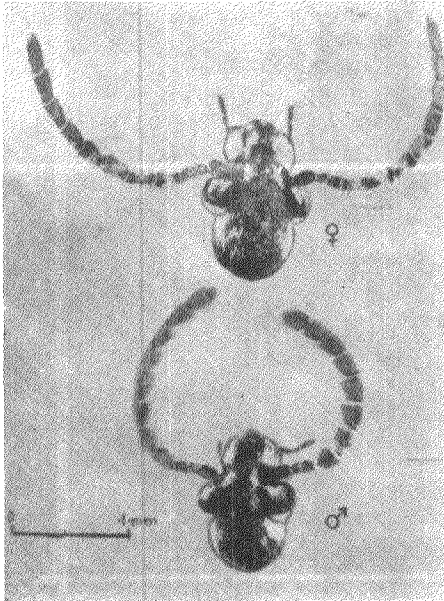


Fig. 2. — Capsules céphaliques de *B. algericus* ALL. (♂ et ♀).

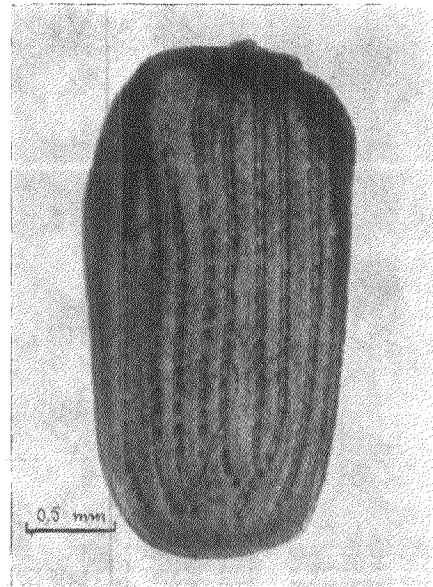


Fig. 3. — Elytre gauche de *B. algericus* ALL. (femelle).

Les antennes (Fig. 2) brun roux, atteignent au plus la moitié du corps ; leurs articles dilatés intérieurement en dent de scie, sub triangulaires, sont sensiblement égaux, sauf le premier globuleux et le dernier oblong.

♂ 2^e et 3^e articles sub égaux, courts, transverses, parfois clairs, les suivants triangulaires 3 à 4 fois plus longs.

♀ 2^e article plus petit que le 3^e, à eux deux même longueur que le 4^e, les suivants coniques sensiblement égaux au 4^e.

Le pronotum convexe, sub trapézoïdal, d'un tiers plus large que long, arrondi à l'avant, côtés arqués, base bisinueuse à angles latéraux aigus et lobe basal estompé, est couvert d'une tomentosité grise laissant apparaître un substrat ponctué.

Les élytres (Fig. 3) sub carrées, sensiblement de même largeur que le pronotum, faiblement aplaties, à calus huméral saillant ont des côtés légèrement curvilignes dans le tiers antérieur. Les stries présentent une ponctuation en file sub-contiguë d'éléments épatés, renflés antérieurement.

♂ ferrugineuses à tomentosité grise 3^e et 7^e interstries blanchâtres.

♀ brun rouge, dénudées, 3^e et 7^e interstries plus claires que chez le mâle.

Le pygidium est convexe :

♂ vertical, tomenteux, gris uniforme avec parfois deux taches latérales symétriques plus ou moins mordorées.

♀ moins vertical que le précédent, dénudé, à chitine chagrinée brun foncé avec une ligne tomenteuse grise médio longitudinale épatée aux deux extrémités et deux taches de même couleur, symétriques, triangulaires, aux angles basaux.

Les pattes (Fig. 4), rousses, avec cuisses rembrunies du quart au tiers de leur longueur pour les deux premières paires, jusqu'à la moitié pour la troisième pai-

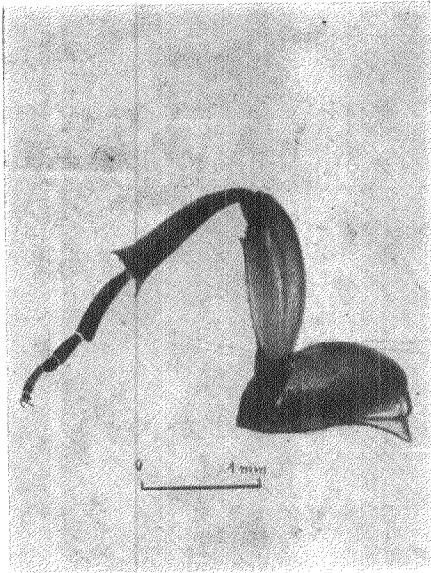


Fig. 4. — Patte postérieure, vue ventrale, de *B. algiricus* ALL. (♂ immature).

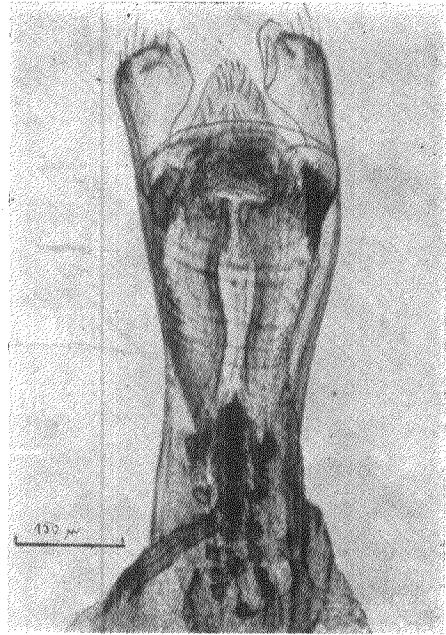


Fig. 5. — Lobe médian et paramères de l'armure génitale mâle de *B. algiricus* ALL.

re, sont couvertes d'une abondante pubescence grisâtre. Fémurs postérieurs avec, près du genou, une dent sur la marge inféro-interne de la gouttière fémorale, à extrémité dirigée vers le genou, peu visible extérieurement (1).

Dans l'armure génitale mâle (Fig. 5) on distingue :

— Pour l'exophalle

- 1 édéage glabre cylindro-conique, court, renflé légèrement à la base, à apex très capité. Le méat est surplombé d'un appendicule hémicirculaire vu de face, dont les bases latérales repliées antérieurement présentent chacune sur leur face externe un groupe de 6 trichoïdes symétriquement alignés.

- 2 paramères à face interne tomenteuse, encadrent l'appendicule, allongés, cylindriques, minces à la base, ils sont massués brusquement à leur extrémité. Leur apex comprend 3 renflements : un central en dièdre incliné vers la base, couvert d'une touffe de chètes, encadré intérieurement de chaque côté par une protubérance globuleuse tomenteuse. Ces trois renflements se terminent en biseau par une surface plane dominant l'appendicule.

— Pour l'endophalle

- Sa surface à nombreuses aspérités, présente 4 rangées sub-parallèles de spinules coniques n'atteignant pas le méat. Sur chaque rangée ces éléments coniques sont de plus en plus espacés et importants de la base vers l'apex.

- Le canal éjaculateur, évasé, présente un brusque rétrécissement très chitinisé formé de 2 lèvres sub-contiguës situées sous l'extrémité capité de l'édéage.

1. Cette dent chez le mâle est assez souvent assortie à la base de 2 ou 3 très petites denticulations visibles à fort grossissement ($G = 300$) ; en fait ce ne sont que des irrégularités de la crête fémorale interne qui, par ailleurs, sont plus espacées.

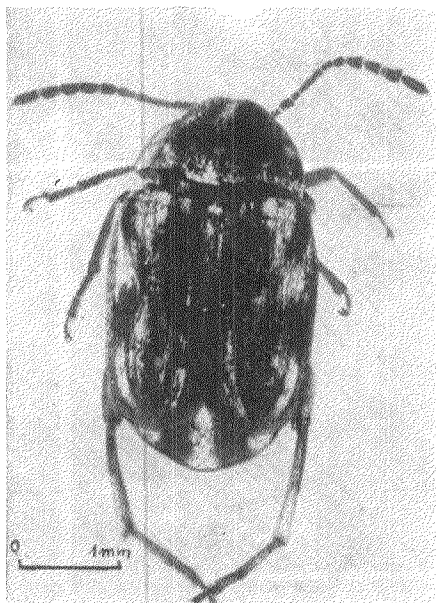


Fig. 6. — Imago de *B. incarnatus* BOH. (femelle).

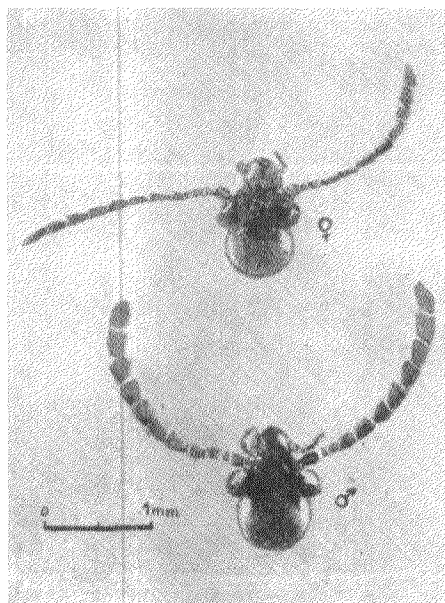


Fig. 7. — Capsules céphaliques de *B. incarnatus* BOH. (♂ et ♀).

Pour *Bruchidius incarnatus* BOH. nec KRAATZ. 1869 (1) (Fig. 6) la bibliographie plus abondante que pour le précédent fait ressortir des divergences de vue quant aux espèces couramment citées en synonymie :

- var. *Mocquerysi* JEKEL 1869 (i. litt. KR. Berlin Entom. Z. XIII, p. 333).
- *rubiginosus* DESB. 1869 (A. Soc. Entom. Franc., 4, IX, p. 399).
- ♂ *lamellicornis* BAUDI 1866 (*Milabridi* 49, p. 38, 57).
- *segmentatus* CAILLOL 1894 (*Bull. Soc. Entom. Franc.*, p. CCLXX).

Avant de discuter de ces synonymies reprenons la description de l'insecte comme nous l'avons fait pour le précédent.

Le corps ovale (L. = 3,5 mm, l. = 2 mm), peu convexe, noir, est couvert en dessous d'une pubescence dense, courte et blanchâtre.

La tête (Fig. 7), noire, à faible et courte pubescence blanche, yeux saillants limités en arrière par un éventail fourni de poils grisâtres, est très finement chagrinée.

Les antennes (Fig. 7), testacées à ferrugineuses, d'un tiers plus courte que le corps présentent des articles dilatés intérieurement en dents de scie, sub triangulaires, augmentant graduellement d'importance vers l'apex ; le 1^{er} article est globuleux, le dernier oblong.

♂ 2^e et 3^e articles petits, subégaux — le 3^e toutefois plus grand — ayant le tiers de la longueur du 4^e, les autres articles légèrement comprimés et nettement pectinés.

1. In « Sch. Gen. Cur. 1, p. 72 ». Diagnose reprise par ALLARD in « Ann. Soc. Entom. Belg. T. XXVII, 1883, p. 13 » à côté de celle de *Bruchidius algiricus* ALL., malheureusement certains détails comparatifs précis manquent.

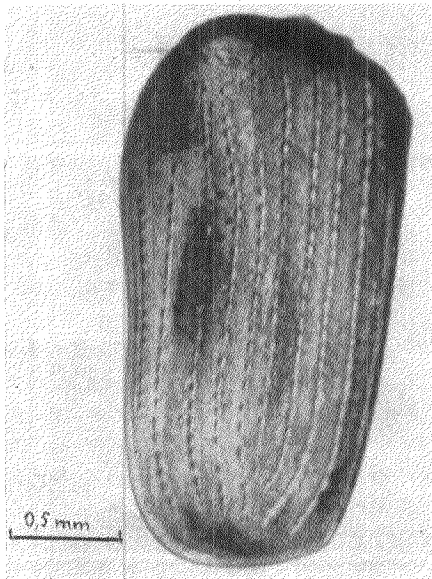


Fig. 8. — Elytre gauche de *B. incarnatus* BOH. (femelle).

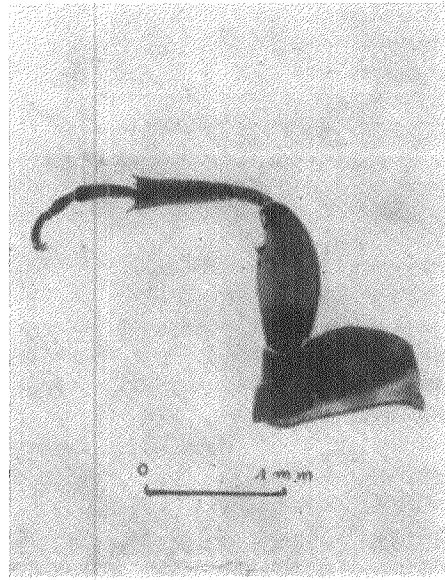


Fig. 9. — Patte postérieure, vue ventrale, de *B. incarnatus* BOH. (♂).

♀ 2^e article court subtransverse, 3^e oblong deux fois plus long, 4^e triangulaire de même longueur que les précédents réunis, les autres articles plus filiformes moins pectinés et moins comprimés que chez le mâle.

Le pronotum convexe, noir, deux fois plus large que long, arrondi à l'avant, a des côtés obliques vers la base, qui est bisinueuse, et forment avec celles-ci des angles aigus; le lobe basal marqué est tronqué au sommet. Pubescence grise, courte, rare, plus fournie aux angles postérieurs déprimés, sur la ligne médiane et sur le lobe basal, ailleurs mordorée..

Les élytres (Fig. 8), sub carrées de même largeur que le pronotum, peu aplaties, à calus huméral saillant, côtés arqués, ont leur plus grande largeur avant le milieu. Les stries présentent une ponctuation en file discontinue d'éléments effilés renflés antérieurement.

♀ brun rouge foncé, plus obscur autour de l'écusson et de la suture, pubescence blanchâtre serrée à reflets soyeux en gallons plus ou moins interrompus sur le fond obscur.

♂ ferrugineuses semblables à ceux de la femelle mais à pubescence blanchâtre plus diffuse.

Le pygidium ogival, fortement convexe à l'apex, a une pubescence uniforme.

♀ sub vertical brun foncé, avec une ligne médiane et une tache ovulaire de chaque côté formée de poils blancs bordés de poils mordorés.

♂ plus vertical que le précédent, apex arrondi, taches bien moins nettes, fond mordoré uniforme.

Les pattes (Fig. 9), testacées claires, avec base des fémurs noirs, sont couvertes d'une pilosité blanche plus nette chez la femelle. Fémurs postérieurs avec, près du genou, une dent sur la marge inféro-interne de la gouttière fémorale, à