

# Raphignatus hirtellus, acarien nouveau d'Algérie (Acariformes, Raphignathidæ)

Les représentants de la fam. *Raphignathidae* sont carnivores et vivent tant dans les milieux édaphiques que dans les méso- et épiphytobios ; à ce double titre, ils appartiennent à l'acarofaune auxiliaire. La famille compte actuellement deux genres, *Acheles* OUDEMANS, 1903. et *Raphignathus* DUGÈS, 1834, récemment redéfinis [3].

La ♀ holotype de *R. hirtellus* a été extraite — 2-8-1960 — d'un échantillon de terre prélevé sous le système racinaire d'une touffe de *Dactylis glomerata*. Alger, Station Botanique de l'Ecole Nationale d'Agriculture (L/709).

L'unique objet de la numérotation des soies idiosomales (fig. 1 A, B) est la commodité de la présente description.

*Face dorsale* (fig. 1 A, 2 A) — Stylophore cupuliforme, strié longitudinalement. Chélicère longue ; doigt fixe à peine inférieur au doigt mobile. Segment paraxial du péritrème divisé en deux chambres. Scutums idiosomaux ponctués, portant des soies longues (2 étant supérieure à la demi-distance 2-3), lisses, épaisses, incurvées et paraissant creuses au contraste interférentiel. Scutum propodosomal impair dilaté antérieurement ; sa largeur maximale (entre 1 et 2) presque double de sa largeur au niveau de 3. Bord postérieur du grand scutum pair faiblement postérieur à celui du scutum impair et portant, marginalement, le « pore » antiaxial à 4. Soie 12 insérée aux trois quarts de la distance 2-3. Le petit scutum pair, glabre, situé entre 12 et 4, est subtriangulaire. Scutum opisthosomal portant les soies 4 à 9. Distances 4-4' et 5-5' subégales ; 6-6' = 4/3 (5-5') ; 7-7' = 1/3 (5-5') ; situation de 9 subventrale.

*Face ventrale* (fig. 1 B, 2 B, C) — Lobe maxillaire long. Soies maxillaires ramifiées distalement ; la postérieure épaissie et pectinée dans ses deux tiers proximaux. Les deux soies subcapitulaires (coxales) disposées selon une ligne oblique (45° par rapport aux axes principaux). Poil supracoxal pédipalpal baculiforme, très bref.

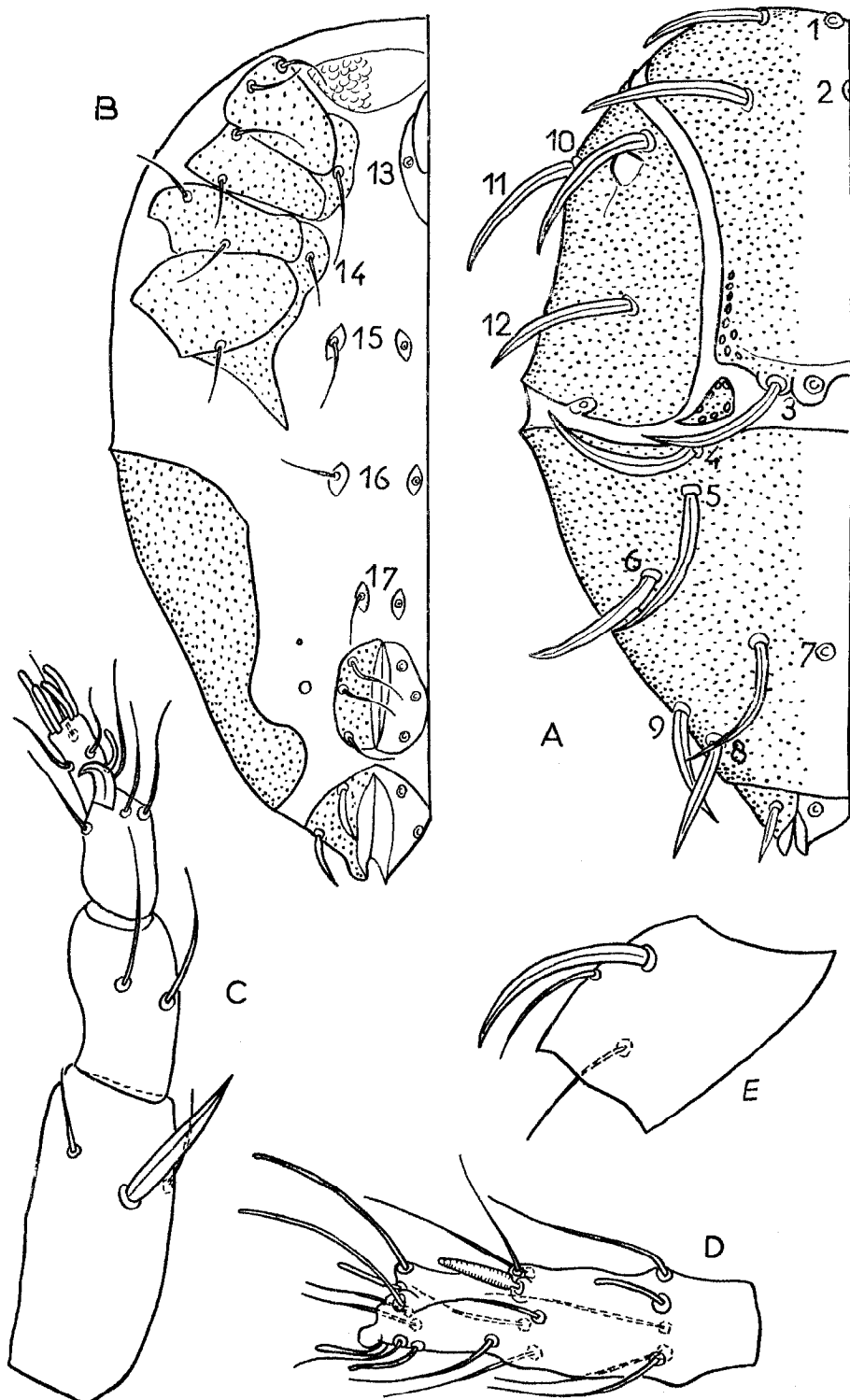


Fig. 1. — *Raphignathus hirtellus*, ♀ (stries cuticulaires non figurées) ; A-dorsalement ; B-ventralement ; C-pédipalpe ; D-Tarse I (prétarse non figuré) ; E-fémur III.

Scutums sternaux, pairs, portant les soies 13 et 14, ponctués ; celui où s'insèrent les coxae III-IV est prolongé jusqu'à un niveau situé, environ, aux deux tiers de la distance 15-16. Soies 15 à 17 pourvues d'un scutum d'insertion ; 13 presque double de 14 ; 15 et 16 subégales, supérieures à 17. Un « pore » cuticulaire antiaxial au scutum génital.

*Appendices* (fig. 1 C, D, E) — Ils ne présentent que de faibles variations interspécifiques chez les *Raphignathidae*. Une des particularités de *R. hirtellus* est la présence, au fémur du pédipalpe et aux articles proximaux des pattes, de quelques soies dorsales épaissies, semblables aux soies idiosomales dorsales. Au tarse I, solénidion relativement long et rétréci à la base ; sa striation transverse nettement visible. Formule chétale des pattes : fé I à IV = 6, 5, 3, 3 ; gé I à IV = 6, 6, 4, 3 ; ti I à IV = 6, 6, 6, 5 ; t I à IV = 21, 16, 15, 13. De ces soies : un solénidion aux t I à III et, aux gé I et II, un poil baculiforme très bref dont l'apex, tronqué, est subbifide.

*Dimensions en microns* — Idiosome = 345 ; pattes (coxa et prétarse exclus) : I = 241 ; II = 193 ; III = 182 ; IV = 277.

*Mâle* — Inconnu.

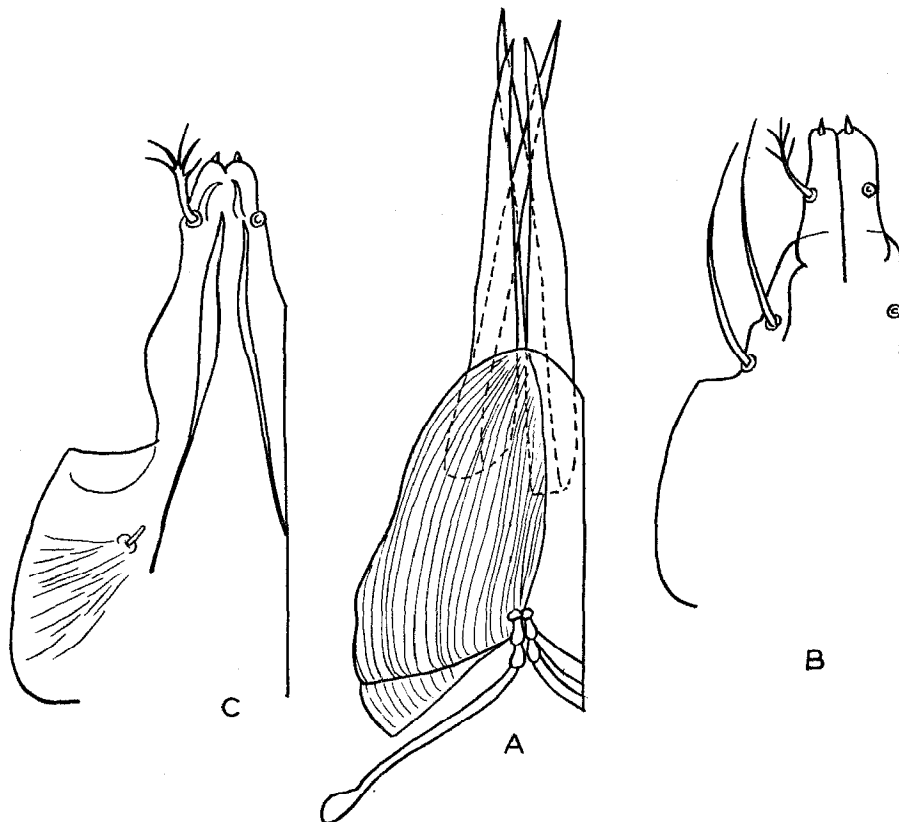


Fig. 2. — *Raphignathus hirtellus*, ♀, capitulum ; A-chélicères et pérित्रème ; B-rostre, ventralement ; C-rostre, dorsalement.

*Diagnose.* -- Les principaux caractères diagnostiques de *R. hirtellus* sont les suivants. Distances 4-4' et 5-5' subégales (4-4' inférieure à un demi (5-5') chez *R. bathursli* MEYER et RYKE, d'Afrique du Sud [3]; 4-4' supérieure à 5-5' chez *R. cardinalis* (EWING) et *R. conspicuus* (BERLESE), du Nouveau Monde); 6-6' supérieure à 5-5' (c'est l'inverse chez *R. collegiatus* ATYEO, BAKER et CROSSLEY, du Maryland [1]); soies dorsales longues et robustes, mais très inférieures à celles de *R. hispidus* (DUGÈS), d'Europe [2], chez lequel 4 est cuticulaire.

Les informations fournies par WILLMANN [4] montrent que *Caligonus impressus* KOCH, d'Europe, appartient au genre *Acheles*.

*Holotype* --- 1 ♀, Laboratoire d'Acarologie de l'École Pratique des Hautes Etudes, Paris.

#### PRINCIPAUX TRAVAUX CONSULTÉS

- [1] ATYEO (W.T.), E.W. BAKER et D.A. CROSSLEY, 1961. The genus *Raphignathus* Dugès (Acarina, *Raphignathidae*) in the United States with notes on the Old World species. - *Acarologia* 3 (1):14-20.
- [2] BERLESE (A.), 1910. Acari nuovi. Manipuli V-VI - *Redia* 6:199-230.
- [3] MEYER (M.K.P.) et P.A.J. RYKE, 1959. Mites of the superfamily *Raphignathoidea* (Acarina, Prostigmata) associated with South African plants. - *Ann. & Mag. Nat. Hist.* (13) 2:209-234.
- [4] WILLMANN (C.), 1956. Milben aus dem Naturschutzgebiet auf dem Spieglitzer (Glatzer) Schneeberg. - *Ceskoslov. Parasitol.* 3:211-273.